

e-book:

Kompostování



Obsah

Proč kompostovat	3
Jak kompost vzniká	5
Jak založit kompost	7
Suroviny do kompostu	13
Procesy v kompostu	17
Koho v kompostu najdeme	23
Kompostování v průběhu roku	31
Jak poznat hotový kompost	33
Druhy kompostů	38
Teplý kompost	38
Studený kompost	43
Vermikompost	48
Aplikace kompostu	53
Nejčastější mýty	57
Bonusové video	63

Koho v kompostu najdeme

Kompostování není jen obyčejné „hnutí“ organických zbytků. Správně fungující kompost je **živý systém**, ve kterém spolupracuje obrovské množství organismů, od bakterií a hub až po žížaly, roztoče, chvostoskoky nebo stínky.

Každá skupina má v tomto systému **trochu jinou roli**.

Některé organismy rozkládají organickou hmotu **chemicky** pomocí enzymů, jiné ji **mechanicky** drtí, další se živí mikroorganismy a pomáhají **udržovat rovnováhu** v celém kompostovém prostředí.

Kompost tak můžeme chápat jako malý rozkladný **ekosystém**, ne jako mrtvou hromadu odpadu.

Hlavní práci při rozkladu odvádějí **mikroorganismy**, především bakterie, houby a aktinomycety.

Právě jejich činností **vzniká teplo**, oxid uhličitý, voda a postupně stabilnější organická hmota podobná humusu.

1) Bakterie

Bakterie představují **nejpočetnější** a **nejaktivnější** skupinu organismů v kompostu.

Jsou zodpovědné za rozklad **snadno dostupných organických látek**, jako jsou jednoduché cukry, bílkoviny nebo měkké rostlinné pletivo.

Při svém metabolismu **uvolňují energii** ve formě tepla, což způsobuje zahřívání kompostu.

V počáteční fázi převažují **mezofilní bakterie**, které pracují při nižších teplotách, přibližně do 40 °C.

Jak teplota stoupá, začínají dominovat **termofilní bakterie**, které jsou schopné fungovat i při teplotách nad 50 °C.

2) Houby

Houby jsou schopné rozkládat **složitější organické látky**, jako je celulóza a lignin, které tvoří základní stavební složky rostlinných buněčných stěn.

Celulóza je polysacharid tvořený dlouhými řetězci glukózy, který dodává rostlinám pevnost, zatímco **lignin** je velmi odolná látka zpevňující pletiva, zejména ve dřevě.

Právě díky schopnosti rozkládat tyto látky hrají houby **klíčovou roli** při rozkladu slámy, větviček, stonků a dalších dřevnatějších materiálů.

V kompostu se často projevují jako **bílé** nebo **šedé vláknité struktury**, což je podhoubí, tedy síť houbových vláken.

3) Aktinomycety

Aktinomycety jsou **vláknité bakterie**, které mají vlastnosti podobné houbám.

Podílejí se na rozkladu **odolnějších organických látek**, například ligninu nebo chitinu.

Chitin je látka tvořící například vnější kostru hmyzu nebo buněčné stěny hub.

Aktinomycety se objevují hlavně v **pozdějších fázích kompostování** a mohou být viditelné jako jemný šedobílý povlak.

Jsou také **zodpovědné** za typickou **zemitou vůni** zralého kompostu.

4) Prvoci

Prvoci jsou **jednobuněčné organismy** žijící ve vlhkém prostředí mezi částicemi kompostu.

Nezúčastňují se přímo rozkladu rostlinných zbytků, ale **živí se bakteriemi**.

Tím regulují jejich množství a zároveň **přispívají k uvolňování živin** do prostředí v dostupnější formě.

5) Hlístice

Hlístice jsou drobní **červovití živočichové**.

V kompostu se vyskytují různé druhy, přičemž **ne všechny jsou škodlivé** pro rostliny.

Mnohé hlístice se živí bakteriemi, houbami nebo jinými mikroorganismy a **podílejí se na koloběhu živin**.

Jsou běžnou součástí rozkladného systému a přispívají k **udržení biologické rovnováhy**.

6) Žížaly

Žížaly mají význam především v **pozdějších, chladnějších fázích** kompostování.

Vysoké teploty v aktivním kompostu jim nevyhovují, proto nejsou hlavními organismy během horké fáze. Jakmile kompost vychladne, **začínají organickou hmotu promíchávat** a zpracovávat.

Při průchodu jejich trávicí soustavou **dochází k dalšímu rozkladu** a stabilizaci materiálu, což přispívá ke zlepšení jeho struktury.

7) Roztoči a chvostokoci

Roztoči a chvostokoci patří mezi **drobné půdní členovce**

Živí se houbami, bakteriemi a rozkládající se organickou hmotou.

Některé druhy roztočů **mohou být i dravé.**

Tyto organismy **pomáhají udržovat rovnováhu** mezi mikroorganismy a podílejí se na dalším zpracování organických zbytků.

8) Větší rozkladači

Do této skupiny patří například stínky, mnohonožky, larvy hmyzu nebo slimáci.

Jejich hlavní funkcí je **mechanické zpracování** organické hmoty.

Materiál rozměňují, narušují jeho strukturu a zvětšují jeho povrch.

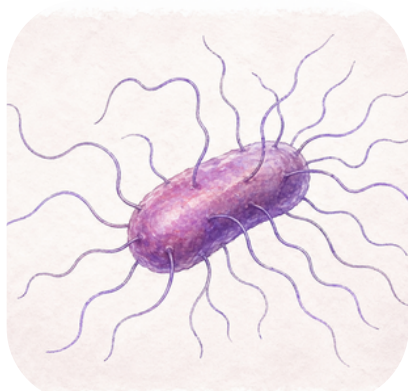
Díky tomu se k němu **lépe dostávají mikroorganismy**, které pak mohou efektivněji pokračovat v rozkladu.

9) Predátoři

V kompostu se nacházejí také predátoři, například stonožky, pavouci nebo draví brouci.

Tito živočichové se **neživí organickou hmotou**, ale loví jiné drobné organismy.

Pomáhají tak regulovat jejich množství a udržovat **stabilitu celého systému**.



Bakterie

Bacillus subtilis



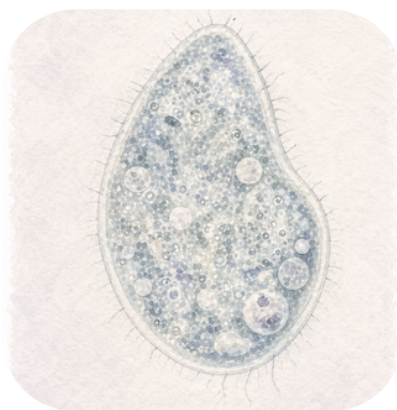
Houby

Aspergillus niger



Aktynomycety

Streptomyces



Prvoci

Colpoda



Hlístice

Rhabditis



Žížaly



Chvostokoci



Stínky



Mnohonožky

Zpátky na web se dostanete:

Přes tenhle odkaz

nebo díky téhle url adrese:

<https://www.filipvasatko.cz/kompostovani/>